

# 施 工 位 置 及 圖 示



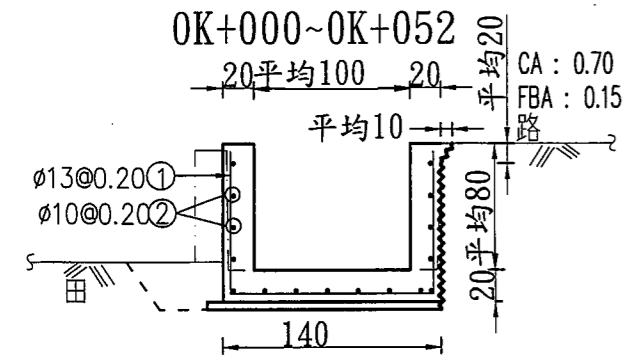
水利工作站	◎	灌溉圳路幹線	——	鐵路	——
水利小組區域	■	灌溉圳路支線	——	道路	——
進水口	●	灌溉圳路分線	——	縣市界	----
排水路	——	灌溉圳路給水	——	鄉鎮界	——

比例尺 三萬五千分之一

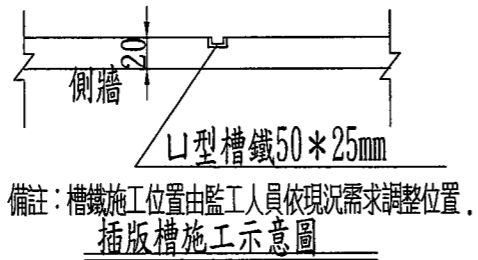
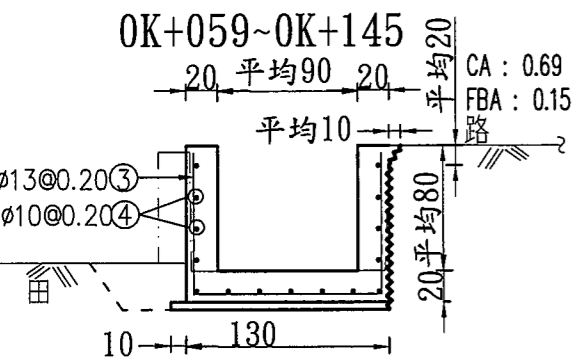
製圖單位 : 台灣省台中農田水利會  
 製圖依據 : 中華民國台灣地區像片基本圖  
 製作日期 : 中華民國八十六年五月三十日

第1處所 土虱甕水門旁給水三田段1635地號

U溝 138m +分水汴1處



0K+000~0K+052  
0K+052~0K+059 既有板橋不施作  
0K+065水管注意不要挖破通知小組長處理  
0K+069左側分水留插版槽

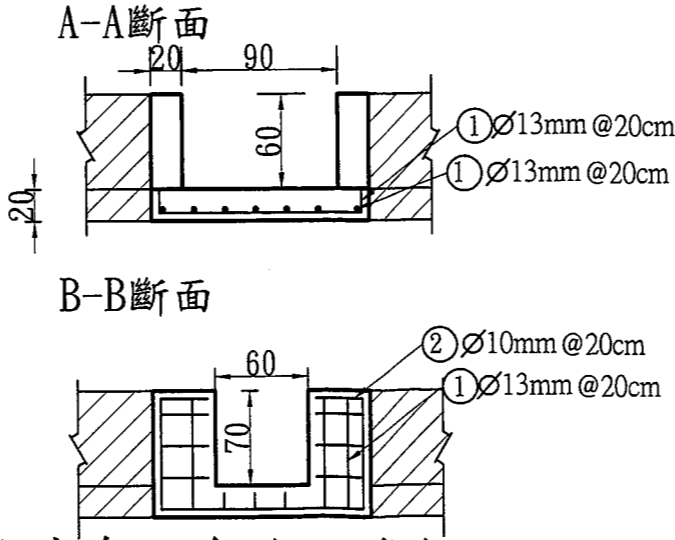
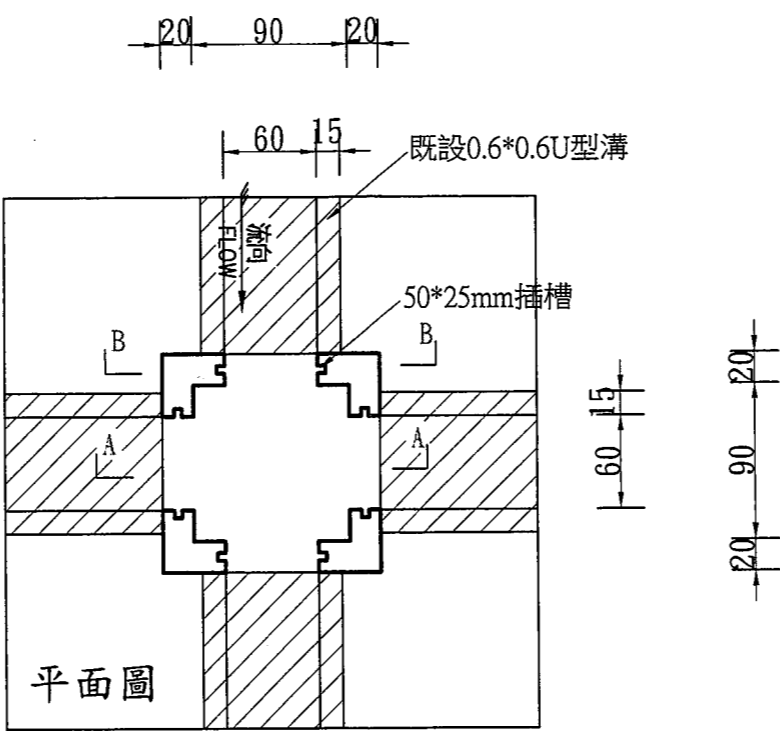


編號	直徑 (mm)	間距 (cm)	略圖	長度 (m)	支數	總長度 (m)	單位重 (kg/m)	總重 (kg)
1	13	20		3.1	260	806	0.994	801
2	10	20	直	52	16	832	0.559	465
3	13	20		3.0	430	1290	0.994	1282
4	10	20	直	86	15	1290	0.559	721
含搭接耗損								
				φ 10mm	1186	*1.06 =	1257	kg
				φ 13mm	2083	*1.065 =	2218	kg
				合計			3475	kg

本工程主體構造物使用210kgf/cm<sup>2</sup>混凝土,板橋牆身配合路面降低  
S=1/50 襯底使用140kgf/cm<sup>2</sup>混凝土 襯底厚約5cm

編號	直徑 (mm)	間距 (cm)	略圖	長度 (m)	支數	總長度 (m)	單位重 (kg/m)	總重 (kg)
1	13	20		2.8	7*2	39	0.994	38
2	10	20		2.4	5*2	24	0.559	15
				φ 13mm	38	*1.065 =	41	kg
				φ 10mm	15	*1.06 =	16	kg
				合計			57	kg

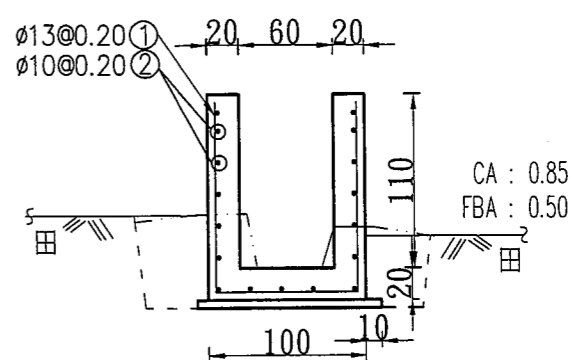
附近內徑0.9\*0.9分水汴 裕嘉段63地號



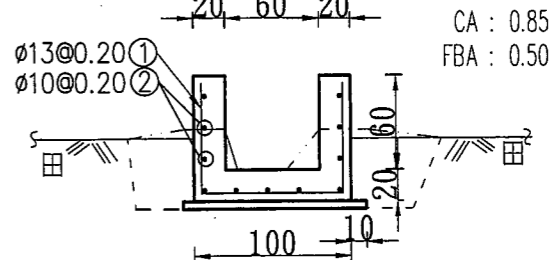
第2處所 菁埔支線小給水路 菁埔北段 1256地號

U溝 21m 鑑界後依界址施作

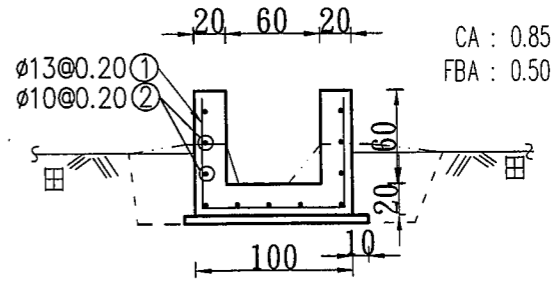
0K+000 漸變段起點



0K+004 漸變段終點



0K+004~0K+021 最後一米渠底銜接排水底,牆身高不變



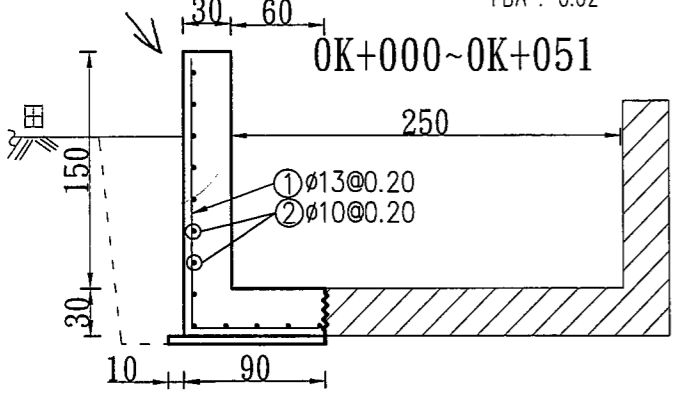
編號	直徑 (mm)	間距 (cm)	略圖	長度 (m)	支數	總長度 (m)	單位重 (kg/m)	總重 (kg)
1	13	20		2.8	20	56	0.994	56
2	10	20	直	4	平均28	112	0.559	63
3	13	20		2.3	85	196	0.994	194
4	10	20	直	17	11	187	0.559	105
含搭接耗損								
				φ 10mm	168	*1.06 =	178	kg
				φ 13mm	250	*1.065 =	266	kg
				合計			444	kg

臺灣臺中農田水利會	工程名稱	107年度國姓支線等渠道改善工程	設計	站長	校核	審查	核定	日期	圖號	圖檔編號
	圖名	標準橫斷面	王其璋	朱明輝	黃士芳	周亞輝	陳其益	107/08	1-3	

第3-1處所 菁埔支線（納骨塔前）頂涵段71地號

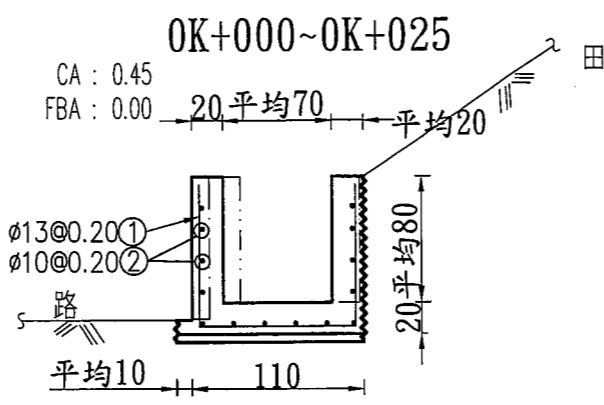
U溝 25 m L型溝51m

排水孔數量、位置由監工指定 CA : 1.24  
FBA : 0.62



第3-2處所 海甲路鐵支路補漏

靠近路面切割後再施作



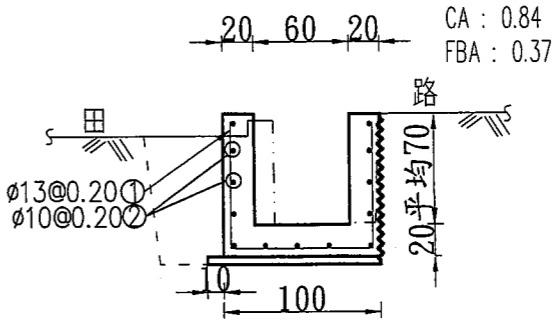
編號	直徑 (mm)	間距 (cm)	略圖	長度 (m)	支數	總長度 (m)	單位重 (kg/m)	總重 (kg)
1	13	20		2.5	255	638	0.994	634
2	10	20	直	51	13	663	0.559	371
含搭接耗損								
				φ 10mm	371	*1.06 =	393	kg
				φ 13mm	634	*1.065 =	675	kg
				合計			1,068	kg

編號	直徑 (mm)	間距 (cm)	略圖	長度 (m)	支數	總長度 (m)	單位重 (kg/m)	總重 (kg)
1	13	20		2.8	125	350	0.994	348
2	10	20	直	25	14	350	0.559	196
含搭接耗損								
				φ 10mm	196	*1.06 =	208	kg
				φ 13mm	348	*1.065 =	371	kg
				合計			579	kg

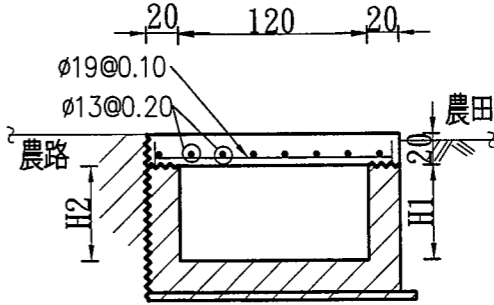
第4處所 菁埔支線4給水(順泰汽車後面) 菁埔北段1249地號

U溝 62m 牆右側高依現況施作 恢復既有板橋2座

0K+000~0+062



編號	直徑 (mm)	間距 (cm)	略圖	長度 (m)	支數	總長度 (m)	單位重 (kg/m)	總重 (kg)
1	13	20		2.5	310	775	0.994	770
2	10	20	直	62	13	806	0.559	451
含搭接耗損								
				φ 10mm	451	*1.06 =	478	kg
				φ 13mm	770	*1.065 =	820	kg
				合計			1,298	kg



復舊板橋設計圖

備註：

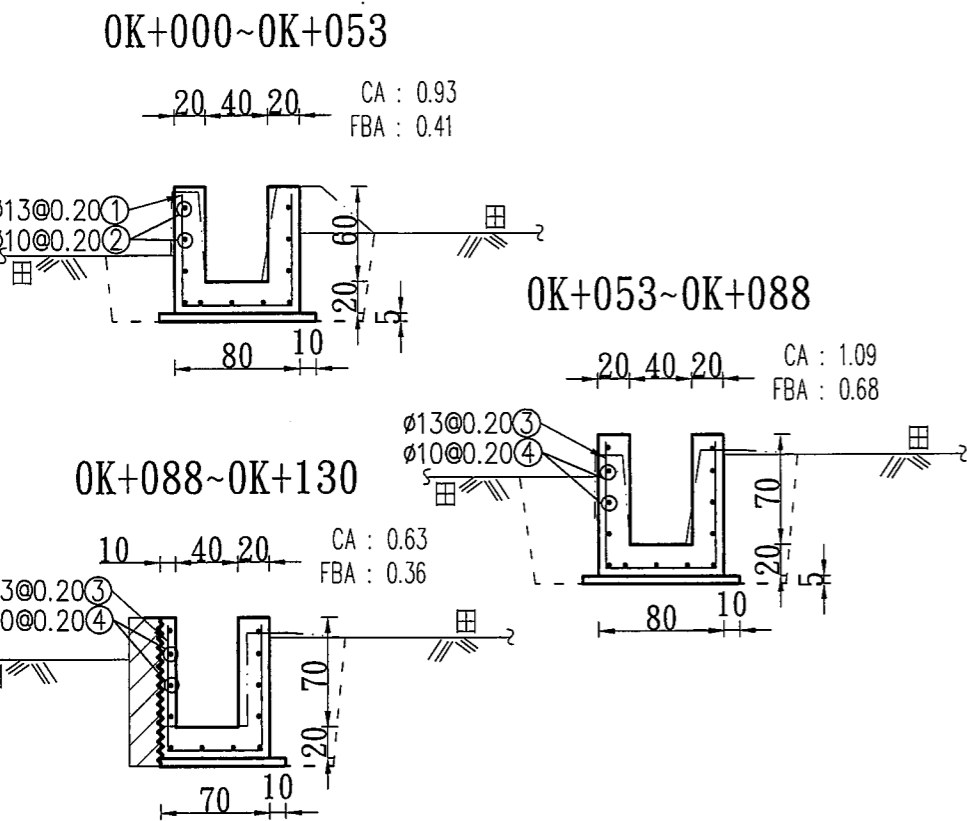
- 1. 板橋施工位置, H1, H2高度與板橋坡度由監工人員依現況需求調整。
- 2. 板橋平均長度3m, 配筋依圖示, 板寬1.2m以下依1.2m配筋。

本工程主體構造物使用210kgf/cm<sup>2</sup>混凝土, 板橋牆身配合路面降低  
S=1/50 襯底使用140kgf/cm<sup>2</sup>混凝土 襯底厚約5cm

臺灣臺中農田水利會	工程名稱	107年度國姓支線等渠道改善工程	設計	站長	校核	審查	核定	日期	圖號	圖檔編號
	圖名	標準橫斷面	王培力	朱明輝	黃士光	何亞祥	陳榮發	107/08	2-3	

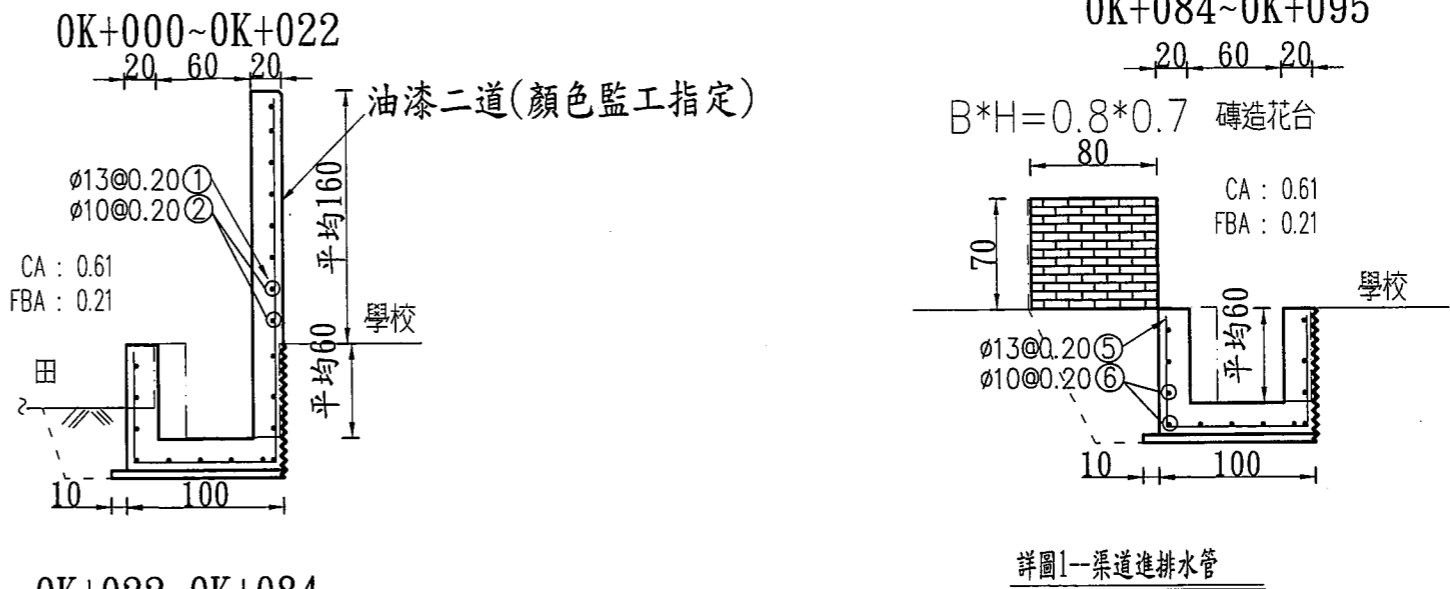
第5處所 菁埔支線7給水 菁埔南段547-2地號

U溝 130m



第6處所 第1號支線給水4-1 菁埔北段 93地號

U溝 95m 末端恢復既有花台B\*H=0.8\*0.7一處



編號	直徑 (mm)	間距 (cm)	略圖	長度 (m)	支數	總長度 (m)	單位重 (kg/m)	總重 (kg)
1	13	20		2.1	265	557	0.994	553
2	10	20	直	53	11	583	0.559	326
3	13	20		2.2	385	847	0.994	842
4	10	20	直	77	13	1001	0.559	560
含搭接耗損 $\phi 10$ mm 886 *1.06 = 939 kg								
$\phi 13$ mm 1395 *1.065 = 1486 kg								
合計 2,425 kg								

本工程主體構造物使用210kgf/cm<sup>2</sup>混凝土,板橋牆身配合路面降低  
S=1/50 襯底使用140kgf/cm<sup>2</sup>混凝土 襯底厚約5cm

編號	直徑 (mm)	間距 (cm)	略圖	長度 (m)	支數	總長度 (m)	單位重 (kg/m)	總重 (kg)
1	13	20		3.9	110	429	0.994	426
2	10	20	直	22	20	440	0.559	246
3	13	20		3.5	320	1120	0.994	1113
4	10	20	直	62	18	1116	0.559	624
5	13	20		2.3	55	127	0.994	126
6	10	20	直	11	12	132	0.559	74
含搭接耗損 $\phi 13$ mm 1665 *1.065 = 1773 kg								
$\phi 10$ mm 944 *1.06 = 1001 kg								
合計 2,774 kg								

臺灣臺中農田水利會	工程名稱	107年度國姓支線等渠道改善工程	設計	站長	校核	審查	核定	日期	圖號	圖檔編號
	圖名	標準橫斷面	王協和	朱明輝	黃瑞	何玉萍	陳榮全	107/08	3-3	